



PROFESSIONAL EQUIPMENT
IN STAINLESS STEEL

PG024N



КОМПОНЕНТЫ:

- A Предохранительная пробка бака для воды
- B Выключатель бойлера
- C Выключатель пара
- D Подсоединение парового шланга
- E Красная сигнальная лампочка отсутствия воды
- G Электрошнур с вилкой
- H Регулятор подачи пара
- M Манометр

ИНСТРУКЦИЯ ПО ИСПОЛЬЗОВАНИЮ:

1. Перед тем как пользоваться электроприбором, достаньте его из коробки и освободите все предметы в оснащении от полиэтиленовой упаковки.
2. Установите электроприбор на прочной горизонтальной поверхности, предназначенной выдержать вес самого аппарата, вблизи от розетки сети электропитания (максимум 1,5 м.)
3. Открыть предохранительную пробку бака (A) и наполнить бойлер водой максимум 2,0 литра, пользуясь специальной бутылкой. Обращайте внимание, чтобы вода не перелилась. Закрыть пробку (A).
4. Подключить вилку шнура питания к электросети.
5. Включить кнопку бойлера (B) и кнопку пара (C), которые загорятся, подтверждая подключение к электросети.
6. Подождать, пока горящие кнопки погаснут; теперь пар подготовлен и манометр (M) должен показать уровень давления (около 3,5-4 бар).
7. Вставить штепсель парового шланга (GV520) в специальное гнездо (D) нажать до тех пор, пока не будет слышен характерный щелчок. Шланг-трубка снабжена рукояткой, на которой можно закреплять щетку и другие аксессуары. Подсоединить к шланг-трубке рукоятку и затем подсоединить к рукоятке одну из щеток или другой аксессуар. ВНИМАНИЕ! Убедиться, что два элемента зафиксированы правильно (риск ожога).
8. Регулировать желаемое количество подаваемого пара с помощью манипулятора (H). Для получения пара нажать сначала кнопку подачи пара (C), которая загорится, затем кнопку (0-1), расположенную в углублении рукоятки шланга-трубки (GV520). Для достижения максимального эффекта направить струю пара в сторону, до тех пор, пока выходящий пар не будет однородным.
9. Для того, чтобы снять щетку или аксессуар, следует нажать красную кнопку в углублении рукоятки и вынуть аксессуар из рукоятки. ВНИМАНИЕ! Перед заменой щеток убедиться, что кнопка подачи пара (C) погашена.
10. Если красная сигнальная лампочка (E) загорелась, вода в бойлере заканчивается. Убедится, что из щетки не выходит пар, вынуть электрошнур (G) из сети, медленно открыть предохранительную пробку бойлера, давая выйти возможно скопившемуся в нем остаткам пара, и наполнить бойлер водой.
11. При первом нажатии кнопки пара после включения может произойти снижение давления, что обусловлено необходимостью заполнения внутренних емкостей машины. Для получения максимального потока пара подождать, пока погаснет кнопка-выключатель (B).

ТЕХ. ХАРАКТЕРИСТИКИ:

Мощность бойлера: 1400 Вт
Рабочее давление: 3,5 бар
Макс. Давление: 5,5 бар

Номинальная емкость бойлера: 2,5 л.

ВНИМАНИЕ!

- Запрещается оставлять аппарат без присмотра, когда он подключен к сети.
- Перед заливкой воды в бак необходимо вынуть вилку шнура питания из розетки.
- Запрещается снимать пробку бака (А) во время пользования электроприбором.

Русский

- Перед тем как открывать пробку бака (А) проверить, что из щетки не выходит пар.
- В аппарате вмонтирован термический механизм отключения, который может быть заменен *исключительно и только* компетентным персоналом тех. обслуживания
- При замене предохранительной пробки бойлера (А) – запчасти должны быть *исключительно и только* оригинальными.
- По вопросам сервисного обслуживания обращаться в Сервис центры компании-изготовителя.
- Для очистки бойлера от известковой накипи рекомендуется периодически промывать его исключительно обычной/питьевой водой (каждые 15-20 л залитой воды).
- Для продления срока службы и повышения производительности аппарата рекомендуется использовать *исключительно* обычную питьевую воду.

МЕРЫ ПРЕДОСТОРОЖНОСТИ ПРИ ИСПОЛЬЗОВАНИИ:

Перед работой с кожей, особыми тканями и поверхностями из дерева посматривайте инструкции компании-изготовителя и начинайте работу с пробы на скрытой части материала или на отдельном образце.

ФАКУЛЬТАТИВНЫЕ АКСЕССУАРЫ (в продаже отдельно)

1) PG024/2 – набор аксессуаров для очистки поверхностей (11 предметов)

- **GV520** гибкий шланг с эргономичной ручкой, снабженной приспособлениями для защиты рук и выключателем пара
- **GV521** два удлинителя для обработки наиболее отдаленных и сложных участков
- **GV522 ШАРНИР**, позволяющий прямоугольной щетке и треугольной щетке поворачиваться на 180 градусов или блокироваться в центральном положении
- **GV523 ПРЯМОУГОЛЬНАЯ ЩЕТКА:** применяется главным образом для очистки пола, стеновых покрытий, балконов, террас. Для первичной очистки (или если поверхность слишком загрязнена) рекомендуется вначале пройти один раз щеткой без тряпки и затем щеткой с тряпкой, чтобы напрямую собрать грязь; при повторных проходах использовать щетку с тряпкой. С использованием тряпки может применяться для чистки: ковров, диванов (но не из кожи).
- **GV524 ТРЕУГОЛЬНАЯ ЩЕТКА:** используется главным образом для небольших поверхностей: углов пола, душевых кабин, ванн, сантехники, жалюзи, краев бассейнов, саун. С применением тряпки может быть использован для чистки: внутренних частей автомобилей, кресел, для восстановления и очистки тканей курток и пальто, занавесок, для чистки жалюзи и покрытий.

ПРИМЕЧАНИЕ: На прямоугольной (GV523) и треугольной (GV524) щетках находятся две красных кнопки с указателем 3-х позиций:

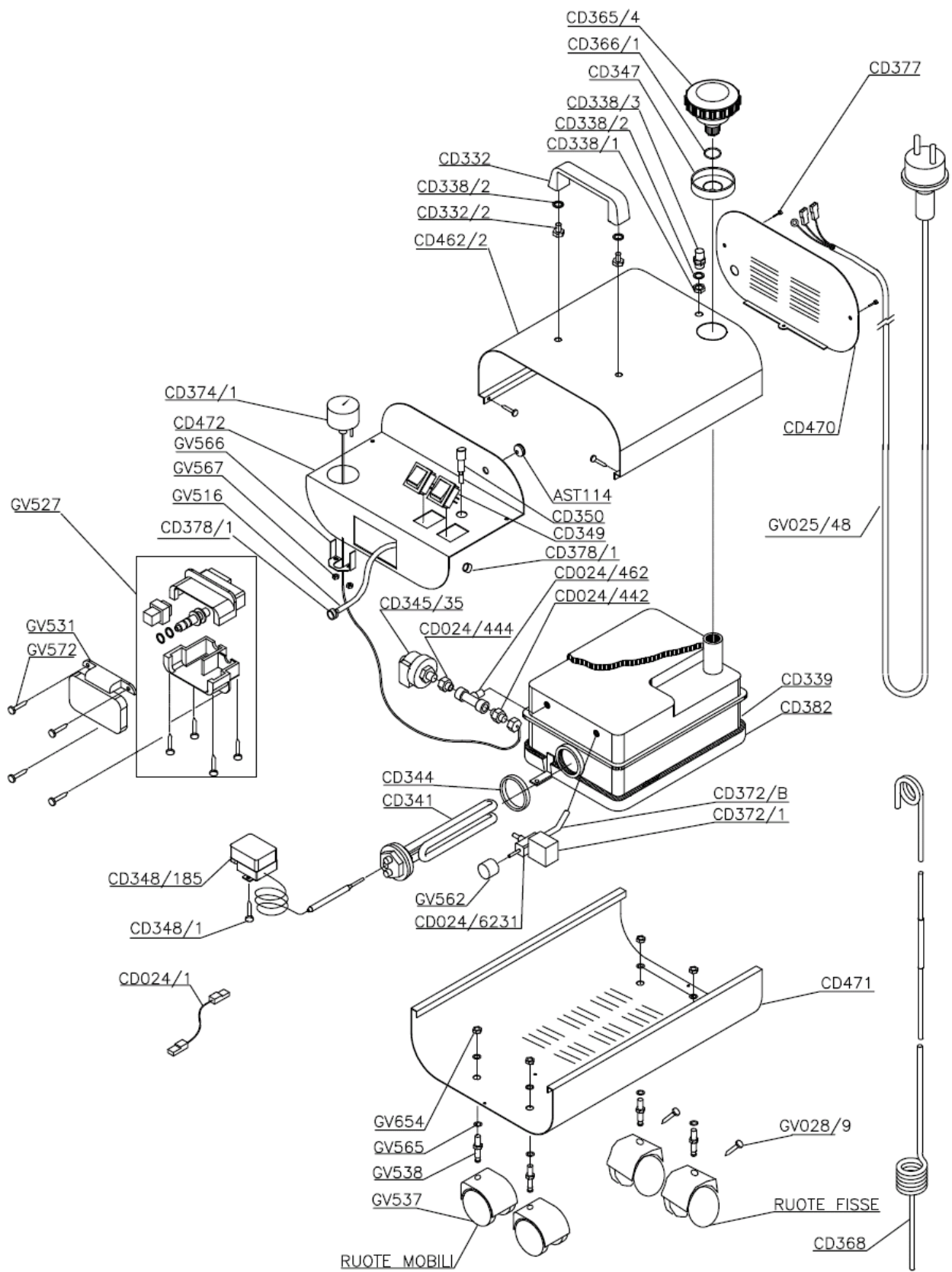
1. для подключения или отключения щеток, подключенных к шарнирному соединению (GV522)
2. для блокирования щетки
3. для обеспечения вращения щетки вправо или влево

Для использования щеток необходимо предварительно установить шарнирное соединение (GV522).

- **GV526 ТРУБКА:** идеальна для глубокой чистки и обезжиривания: кафельной плитки (как полов, так и стен), раковин, плит, жалюзи, калориферов. С установкой пара на минимальной мощности, может быть использована: при уборке пыли с комнатных растений и чистки посудомоечных машин, при чистке подушек и матрасов, при обезжиривании решеток вентиляторов и рам.

- **GV526/1 ЩЕТОЧКА С МЕТАЛЛИЧЕСКИМИ ЩЕТИНКАМИ*** и **GV526/2 ЩЕТОЧКА С ПЛАСТМАССОВЫМИ ЩЕТИНКАМИ:** для более глубокой чистки углов, кафеля, для санитарной очистки от налета раковин, водопроводных кранов, сантехники.
* Рекомендуется использование металлической щеточки для чистки поверхностей с особенно стойким загрязнением
 - **GV525 СТЕКЛООЧИСТИТЕЛЬ:** прекрасно обезжиривает и очищает стекла и застекленные поверхности без оставления разводов.
- 2) PG024/3: Профессиональный электропаровой утюг, вес 1,8 кг, с предохранительной легко включаемой вилкой, мощность 800 Вт.**

FIG. 1. ESPLOSO – BLOW UP DIAGRAM – VUE ÉCLATÉE – ZEICHNUNG – PROYECTO TÉCNICO - EXPLOZ – ТЕХНИЧЕСКИЙ РИСУНОК

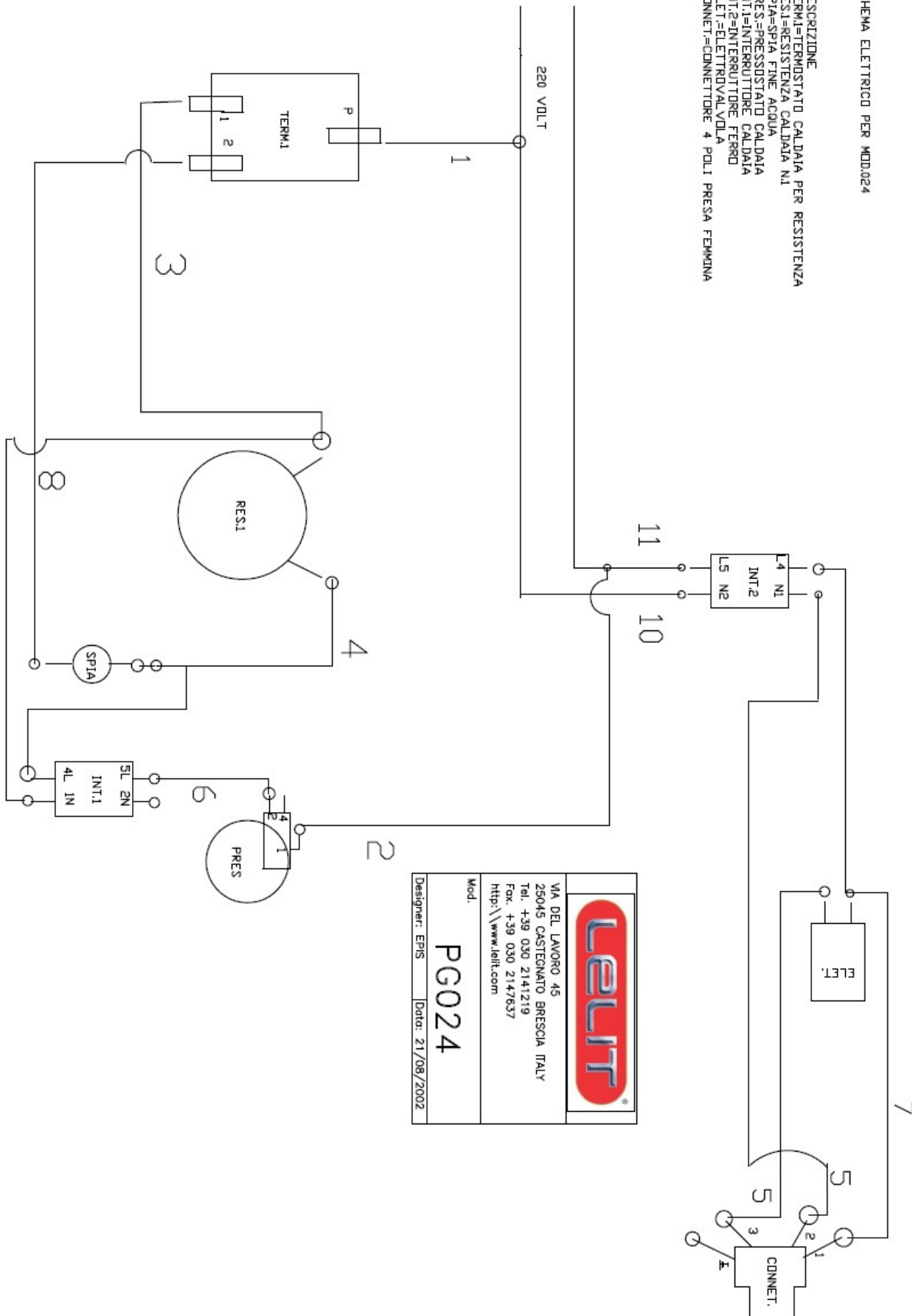


	Mod.	024 N
	Designer: EPIS	Date: 14/03/2005
VIA DEL LAVORO, 45 - 25045 CASTEGNATO - (BS) - ITALY Tel. +39 030 2141199 - Fax. +39 030 2147637 - http://www.lelit.com		

FIG.2. SCHEMA ELETTRICO - WIRING DIAGRAM - ÉLECTRIQUE PLAN - SCHALTPLAN - PROYECTO ELÉCTRICO SCHEMA ELECTRICAL - ЭЛЕКТРИЧЕСКАЯ СХЕМА

SCHEMA ELETTRICO PER MOD024

DESCRIZIONE
 TERM1=TERMOSTATO CALDAIA PER RESISTENZA
 RES1=RESISTENZA CALDAIA N.1
 SP1A=SP1A FINE ACQUA
 PRES=PRESSOSTATO CALDAIA
 INT.1=INTERUTTORE CALDAIA
 INT.2=INTERUTTORE FERRO
 ELET.=ELETTROVALVOLA
 CONNET.=CONNETTORE 4 POLI PRESA FEMMINA



LELIT

VIA DEL LAVORO 45
 25045 CASTEGNATO BRESCIA ITALY
 Tel. +39 030 2141219
 Fax. +39 030 2147637
 http://www.lelit.com

Mod. **PG024**

Designer: EPIS | Data: 21/08/2002

(I) DICHIARAZIONE DI CONFORMITA' CE

Gemme Italian Producers srl
 dichiara sotto la propria responsabilità che il prodotto
PG024N, al quale è riferita questa

(GB) EC DECLARATION OF CONFORMITY

Gemme Italian Producers srl declares under its own
 responsibility that the product **PG024N**, to which this
 declaration relates, is in accordance with the provisions of the